



## CAPITOLATO TECNICO

### **Fornitura e posa in opera di arredi e complementi di arredo a servizio delle attività amministrative dell'AULSS 5 - Polesana**

#### **1 PREMESSA**

A seguito di ricognizioni e sopralluoghi presso le sedi dell'Aulss 5 – Polesana, è emersa la necessità di aggiornare gli arredi a servizio delle attività sanitarie ed amministrative.

In particolare è necessario provvedere all'aggiornamento degli arredi degli uffici intendendo con ciò, locali ad uso sanitario ed amministrativo che non abbiano la valenza di ambulatori.

#### **2 INTRODUZIONE**

Il presente Capitolato disciplina le specifiche prestazionali, di sicurezza e dimensionali che l'appaltatore deve garantire per la fornitura degli arredi descritti nel seguito.

Gli arredi ed i relativi complementi in fornitura e posa in opera, dovranno essere tali da assicurare e garantire:

- lo svolgimento delle attività previste, tipicamente attività amministrative;
- essere uniformi e standardizzate ovvero, dovrà essere fornito e posato l'arredo ed i relativi componenti in modo che l'insieme sia coordinato ed appartenga ad una medesima linea di prodotti e che, in ogni caso, siano rispettate la coerenza formale dei componenti, la coerenza dei dettagli e la coerenza dei materiali intesi come finiture, colori, ecc. In particolare dovrà essere garantita la coerenza formale tra scrivanie e tavoli, tra cassettiere ed armadi, ecc.;
- assicurare un adeguato livello di confort;
- assicurare un adeguato livello di funzionalità;
- essere conformi alle norme di prodotto ed utilizzo.

I prodotti o gli articoli in fornitura dovranno essere corredati, al momento della consegna, dei relativi certificati e schede tecniche.

### 3 BASE D'ASTA

In costo della fornitura e posa in opera è stato desunto dai costi storici sostenuti dall'azienda negli anni precedenti e, laddove il costo non fosse desumibile dall'archivio storico, il prezzo base è stato determinato su analisi di mercato.

| Descrizione                             | Importo netto a base di gara |
|---|------------------------------|
| Importo della fornitura e posa in opera | 135.000,00 €                 |
| Oneri per la sicurezza                  | 1.100,00 €                   |
| Iva di legge 22%                        | 29.942,00 €                  |
| <b>Importo totale</b>                   | <b>166.042,00 €</b>          |

### 4 DESTINAZIONE D'USO DEGLI ARREDI

La fornitura e la posa in opera degli arredi e dei complementi di arredo compresi nell'appalto, sono destinati a locali ad uso ufficio nelle varie sedi dell'Azienda ULSS 5 – Polesana e distribuiti nel territorio della provincia di Rovigo.

Elenco delle sedi dell'Azienda ULSS 5 - Polesana

- Cittadella Sanitaria, viale Tre Martiri, 89 – Rovigo;
- Ospedale di Rovigo, viale Tre Martiri, 140 – Rovigo;
- Ospedale di Trecenta, via Grisetti, 265 – Trecenta (Ro)
- Ospedale di Adria, piazzale degli Etruschi, 9 – Adria (Ro)
- Distretti e sedi esterne distribuite sulla provincia di Rovigo.

### 5 CARATTERISTICHE GENERALI

Gli articoli in fornitura (arredi e complementi di arredo) dovranno garantire ed essere:

- realizzati con materiali di buona qualità;
- standardizzati;
- con finiture curate ed eseguite a regola d'arte;
- con punti di appoggio a terra per scrivanie, sedie, cassettiere, tavoli, armadi, ecc. in materiale plastico antirumore, resistenti all'usura ed alla trazione e dovranno essere dotati di opportuni piedini di regolazione verticale;
- non presentare angoli vivi
- devono altresì disporre di regolazione per l'adeguamento alle superfici di appoggio.
- qualora siano presenti le saldature, devono essere solide e prive di sbavature;
- gli arredi e gli articoli in fornitura e posa in opera devono soddisfare tutti i requisiti attinenti il DM 02/10/2000, della L. 123 del 03/08/2007 e del D.lgs. n. 81/2008 e smi;
- stabili ed in conformità a quanto prescritto dalle normative vigenti per i vari elementi d'arredo;

- tutti i bordi ed angoli devono essere privi di bave, sbavature, essere adeguatamente arrotondati e smussati (generalmente con raggio  $\geq 2$  mm);
- le parti mobili e regolabili devono essere realizzati in modo da minimizzare rischi di lesioni e movimenti involontari;
- le impugnature progettate per evitare che le dita o le mani siano intrappolate durante l'uso;
- le estremità di eventuali cavi devono essere adeguatamente chiuse o protette;
- i materiali le classi di reazione al fuoco previste dalla cogente normativa
- le emissioni di formaldeide dei pannelli a base di legno (E1);
- eventuali predisposizioni per cablaggi presenti nei mobili, devono essere conformi alle indicazioni della norma CEI 64-11.

## **6 POLTRONCINE PER SALE ATTESA, SEDIE PER AULE DIDATTICHE ED AUDITORIUM, SEDIE PER UFFICIO**

### **6.1 Poltroncine per sale di attesa**

Poltroncine per soggiorno e sale di attesa con le seguenti dotazioni e caratteristiche minime:

- sedia con sedile, schienale e braccioli realizzati in unica stampata in materiale plastico e rivestimento in eco pelle facilmente lavabile e sanificabile;
- struttura portante in acciaio cromato o alluminio;
- imbottitura in poliuretano espanso a varie densità e spessori in funzione della collocazione (seduta, schienale, braccioli, ecc.);
- classe di reazione al fuoco non superiore alla classe 1 IM
- dimensioni indicative esterne sedia 55x60 h=80 cm
- dimensioni indicative seduta 48x46xh=47 cm
- altezza indicativa bracciolo h=65.
- carico massimo 120 kg;
- rivestimento in pelle sintetica;
- colori a scelta dell'Amministrazione;



Fig. 01 – esempio tipo di poltroncina per soggiorno e sale attesa

## 6.2 Sedie ufficio per interlocutore

Sedie da ufficio ad uso degli interlocutori con braccioli composte da:

- telaio realizzato in tubolare di acciaio, eventualmente anche cromato, di diametro minimo 25 mm e spessore di 1.5 mm, con o senza ruote a richiesta dell'amministrazione;
- imbottitura sia del sedile che dello schienale in poliuretano schiumato a freddo o, in alternativa, con schienale in rete con struttura portante in polipropilene antiurto con bordi arrotondati;
- imbottitura confortevole e di spessore differenziato per le diverse zone (schienale, seduta, braccioli, ecc.);
- rivestimento di ecopelle facilmente lavabile e sanificabile;
- su richiesta dell'Amministrazione con braccioli in Nylon con inserti in acciaio;
- prodotto omologato al ministero dell'interno in classe 1IM di reazione al fuoco; misure indicative cm 65x55x47/81 h;
- carico massimo 120 kg;



Fig. 03 – esempio tipo di sedia da ufficio per interlocutore

## 6.3 Sedie per scrivania da ufficio tipo direzionale

Sedie del tipo direzionale e dotate di:

- telaio in metallo cromato;
- scocca interna del sedile e dello schienale in multistrato o materiale equivalente;
- imbottitura in gomma indeformabile ed autoestinguente;
- rivestimento in pelle o similpelle ad alti cicli d'uso;
- regolazione altezza del tipo Toplift e movimentazione con elevazione a gas e dotate di meccanismo oscillante;
- braccioli cromati e/o rivestiti in pelle;
- base in acciaio cromato a 5 razze con doppie ruote piroettanti
- classe di reazione al fuoco 1IM;
- ergonomica, con schienale medio –alto, omologata per un uso di 8 ore al giorno;
- carico massimo 120 kg;



Fig. 04 – sedia direzionale da ufficio tipo

## 7 SCRIVANIE

La scrivania, ovvero mobile progettato per l'utilizzo da parte dell'operatore principalmente per attività di lavoro d'ufficio in posizione seduta, dovranno avere le particolarità, generali e particolari, e soddisfare le caratteristiche di seguito riportate.

### 7.1 Specifiche generali

- numero limitato di elementi al fine di permettere l'agevole smontaggio ed il successivo montaggio con eventuale riconfigurazione;
- elementi strutturali e di collegamento in metallo, acciaio o alluminio adeguatamente dimensionati per l'utilizzo, dovranno connettersi tra loro direttamente o tramite giunzioni metallo su metallo;
- eventuali componenti "finiti" ovvero autoportanti e costruiti in elementi metallici dovranno essere verniciati o finiti con rivestimenti galvanici, nonché rispettare i requisiti minimi della normativa di riferimento;
- struttura portante verticale (gambe) deve essere composta da quattro montanti in acciaio o alluminio e travi di collegamento. Montanti e travi, che formano la struttura portante, devono essere verniciate a polvere;
- la struttura deve essere tale da permettere l'installazione singola o in condivisione in modo da formare delle isole di lavoro variabili nelle dimensioni;
- l'ingombro della struttura non deve esuberare le dimensioni del/dei piano/i di lavoro;
- la struttura e gli elementi di sostegno dei piani di lavoro o dei tavoli devono essere collocati e predisposti in posizione tale da non provocare restrizioni o impedimenti ai movimenti dell'utilizzatore;
- ogni parte o componente, compreso il montaggio deve essere tale da evitare lesioni alla persona e/o danni a cose (indumenti) e, in particolare, non devono essere presenti superfici grezze, sbavature da lavorazione o bordi taglienti;
- i sistemi di regolazione, ad esempio piedini regolabili in altezza, devono essere di facile uso e posizionati in modo da evitare azionamenti accidentali;

- i bordi e gli angoli delle superfici dei piani di lavoro devono essere arrotondati con raggio di curvatura minimo di 2 mm.
- i piani di lavoro delle scrivanie devono essere conformi alle prescrizioni del Decreto Legislativo 81/2008 aggiornato al Decreto Legislativo 106/2009 e s.m.i. (uso di videoterminale).

## **7.2 Specifiche particolari**

- struttura metallica completa di canalizzazione passacavi elettrici sotto scrivania ispezionabile, n°1 o 2 foro passacavi sul piano di lavoro e ghiera in plastica dotata di coperchio a due settori, su richiesta dell'amministrazione;
- gambe in tubolare metallo verniciato con polveri epossidiche, piedini regolabili in altezza, colore a scelta della committenza (altezza indicativa del piano di lavoro circa 72 cm). Saranno accettate sia scrivania a 4 montanti o con profilati a "T";
- piano scrivania realizzato in conglomerato ligneo nobilitato con lastra melaminica, antiriflesso, antigraffio, e facilmente lavabile, spessore compreso tra 20 e 25 mm in funzione del tipo di conglomerato utilizzato e rispondente alla classe E1 della UNI EN 13986:2005, bordato sul perimetro con strato di ABS di spessore minimo 2 mm, spigoli arrotondati, rispondente alla norma UNI EN 120 in merito alla presenza di formaldeide e classe di reazione al fuoco IIM;
- i piani di lavoro potranno essere lineari o curvi in modo da poter essere eventualmente liberamente configurabili nel futuro;
- eventuale modesty panel;
- piedini fissi con regolazione in altezza;
- colori a scelta della committenza;

## **7.3 Tipologia di scrivanie**

### **7.3.1 SCRIVANIE LINEARI**

Scrivania lineare di dimensioni indicative come da descrizione seguente

- dimensioni cm 100x80x74 H
- dimensioni cm 120x80x74 H
- dimensioni cm 140x80x74 H
- dimensioni cm 160x80x74 H
- dimensioni cm 180x80x74 H
- dimensioni cm 200x80x74 H



Fig. 05 – scrivania del tipo lineare a 4 gambe o a “T”

#### 7.3.2 ALLUNGO PER SCRIVANIE LINEARI

Allungo per scrivania lineare di dimensioni indicative come da descrizione seguente:

- dimensioni cm 80x60x74 H
- dimensioni cm 100x60x74 H
- dimensioni cm 120x60x74 H

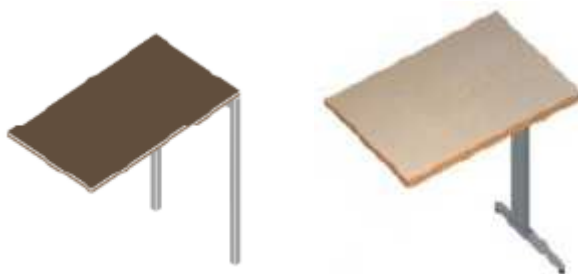


Fig. 06 – allungo per scrivania del tipo lineare a 4 gambe o a “T”

#### 7.3.3 SCRIVANIA CON PANNELLI LINEARI

Scrivania lineare con pannelli di dimensioni indicative come da descrizione seguente

- con piano in pannelli con spessore minimo 3,5 cm e dimensioni cm 160x90x74 H
- con piano in pannelli con spessore minimo 3,5 cm e dimensioni cm 180x90x74 H
- con piano in pannelli con spessore minimo 3,5 cm e dimensioni cm 200x90x74 H



Fig. 07 – scrivania del tipo con pannelli

#### 7.3.4 ALLUNGO PER SCRIVANIE CON PANNELLI

Allungo per scrivania con pannelli di dimensioni indicative come da descrizione seguente:

- dimensioni cm 100x60x74 H
- dimensioni cm 120x60x74 H

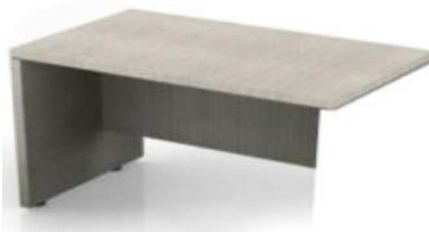


Fig. 08 – allungo per scrivania con pannelli

#### 7.3.5 SCRIVANIE AD ANGOLO

Scrivania ad angolo di dimensioni indicative come da descrizione seguente:

- con piano sagomato e spessore minimo 3,5 cm e dimensioni cm 180x180x74H
- con piano sagomato e spessore minimo 3,5 cm e dimensioni cm 200x200x74H
- con piano sagomato e spessore minimo 3,5 cm e dimensioni cm 200x220x74H



Fig. 09 – allungo per scrivania con pannelli



## 8 CASSETTIERA PER SCRIVANIA DA UFFICIO

Le cassettiere per ufficio dovranno avere le particolarità, generali e particolari, e soddisfare le caratteristiche di seguito riportate.

### 8.1 Specifiche generali

- n. 4 cassetti compreso il primo porta accessori;
- serratura a blocco simultaneo
- autonoma rispetto alla scrivania, munita di quattro ruote piroettanti e auto frenanti;
- struttura e da posizionare sotto scrivania, con cappello (Top), fianchi e frontali realizzati in conglomerato ligneo di spessore minimo 18 mm, nobilitato con lamina di melaminica a bassa emissione formaldeide secondo UNI EN 120, classe di reazione al fuoco 1IM
- n. 4 cassetti in materiale ligneo della stessa tipologia degli altri arredi in fornitura, vedi Capp. precedenti, estraibili per tutta la lunghezza, con scorrimento su guide metalliche telescopiche con blocco a fine corsa. I cassetti devono avere movimento agevole e silenzioso e, a seconda delle richieste dell'amministrazione, con ritorno automatico nella posizione originale;
- serratura, tipo Yale o simile, deve essere a chiusura simultanea e munita di chiave in duplice copia con impugnatura di sicurezza morbida e pieghevole.

### 8.2 Cassettiera sotto scrivania

#### 8.2.1 CASSETTIERA SOTTO SCRIVANIA

Cassettiera sotto scrivania di dimensioni indicative come da descrizione seguente:



Fig. 10 – allungo per scrivania con pannelli

## 9 ARMADI LIBRERIA DA UFFICIO

Gli armadi, nelle tipologie di seguito descritte, dovranno possedere le particolarità, generali e particolari, e soddisfare le caratteristiche di seguito riportate.

### 9.1 Specifiche generali

Armadio contenitore alto, come descritto nel seguito, e con le seguenti caratteristiche:

- chiuso;
- coordinato alla scrivania ed al resto degli arredi;
- con ante a battente cieche;
- munito di minimo n. 4 ripiani interni;

- struttura realizzata con elementi strutturali in pannelli in agglomerato ligneo ad alta resistenza al graffio, a bassa emissione di formaldeide (E1);
- con spalle, il basamento e schienale realizzati in nobilitato su entrambe le facce in melaminico
- top superiore con funzione strutturale con stessa finitura degli arredi in fornitura
- spessori dei singoli elementi dell'armadio devono essere tali da avere spalle (parte strutturale) e basamento minimo 20 mm, schienale minimo 10 mm, top minimo 16 mm/massimo 20 mm.
- bordi perimetrali realizzati in ABS di spessore minimo 2,5 mm e spigoli arrotondati raggio minimo 2 mm.
- le spalle dell'armadio dovranno essere realizzate per poter contenere lo spessore delle ante, in modo tale che le stesse restino comprese ed inglobate nella struttura dell'armadio;
- la stabilità dovrà essere garantita sull'appoggio di almeno 5 piedini regolabili in altezza e con escursione verticale minima di 20 mm
- ante a battente o a scorrere a secondo delle richieste, dovranno essere cieche e realizzate con pannelli in agglomerato ligneo e di spessore minimo 16 mm con rivestimento, su entrambe le facce, omogeneamente agli altri articoli in fornitura, con bordi perimetrali realizzati in ABS di spessore minimo 2,5 mm ed angoli e spigoli arrotondati con raggio di curvatura minimo 2 mm;
- le ante devono essere dotate di guarnizione antipolvere, cerniere con tre regolazioni, maniglie in metallo verniciato e antiurto;
- cerniere del tipo ad ala metallica e ammortizzate con apertura a 110 ° e complete di kit di montaggio e regolazione in profondità, altezza e inclinazione;
- serratura, del tipo Yale o similare, deve essere munita di chiave in duplice copia con impugnatura di sicurezza morbida e pieghevole;
- n. 4 ripiani facilmente regolabili e configurabili, in materiale ligneo analogo a quello utilizzato per le spalle, il basamento ed il top, e di spessore minimo 25 mm;
- le parti in metallo non devono presentare spigoli vivi e/o bordi taglienti;
- finitura della struttura, delle spalle, del basamento e dello schienale in melaminico

## 9.2 Tipologia Armadi libreria da ufficio

### 9.2.1 ARMADIO LIBRERIA BASSO

- armadio libreria direzionale bassa ad ante battenti di dimensioni cm 90x45x85H.



Fig. 11 – armadi libreria bassi

#### 9.2.2 ARMADIO LIBRERIA MEDIO

- armadio libreria direzionale media ad ante battenti di dimensioni cm 90x45x136H.



Fig. 12 – armadio libreria medio

#### 9.2.3 ARMADIO LIBRERIA ALTO.

- armadio libreria direzionale di dimensioni cm 90x45x200H.



Fig. 13 – armadio libreria alto

### 9.3 **Tipologia Armadi metallici e classificatori**

#### 9.3.1 ARMADI METALLICI

Armadio metallico per ufficio in lamiera verniciata antigraffio c/polveri epossidiche spessore 8/10 costituito da due ante scorrevoli con cuscinetti a sfera su appositi binari metallici, maniglia ad incasso con serratura, n. 4 piani intermedi regolabili su cremagliera. Portata per ripiano Kg. 80.

Dimensioni cm. 120 x 45 x 190-200 h



Fig. 14 – armadio metallico

#### 9.3.2 CLASSIFICATORI

Classificatore realizzato in lamiera metallica verniciata 4 cassetti scorrevoli su guide telescopiche per apertura totale dotato di sistema anti – tilt di sicurezza per consentire l'apertura di un cassetto alla volta, dotato di serratura, sistema porta cartelle, porta etichette. Portata per cassetto max. 40 Kg

Dimensioni cm. 50 x 65 x 140 h



Fig. 15 – classificatore metallico

## 10 ACCESSORI

### 10.1 Porta abiti a piantana

Appendiabiti a piantana girevole in acciaio cromato con:

- 8 ganci appendi abito;
- porta ombrelli;
- base di appoggio diametro minimo  $\varnothing$  cm 38;
- altezza indicativa cm 170;
- colori a scelta dell'amministrazione;

**11 FORNITURA INDICATIVA**

A mero titolo esemplificativo, si prevede la fornitura e posa in opera del materiale di seguito indicato. Si precisa in ogni caso che, fatto salvo l'importo di aggiudicazione, ci potranno essere variazioni nelle quantità dei vari articoli.

| Capitolo            | Descrizione  | Q.tà indicativa |
|---------------------|--|-----------------|
| <b>6.1</b>          | Poltroncine per sale di attesa                           | 60              |
| <b>6.2</b>          | Sedie ufficio per interlocutore                          | 150             |
| <b>6.3</b>          | Sedie per scrivania da ufficio tipo direzionale          | 10              |
| <b>7.3.1 da 100</b> | Scrivanie lineari 100x80xh74                             | 5               |
| <b>7.3.1 da 120</b> | Scrivanie lineari 120x80xh74                             | 10              |
| <b>7.3.1 da 140</b> | Scrivanie lineari 140x80xh74                             | 60              |
| <b>7.3.1 da 160</b> | Scrivanie lineari 160x80xh74                             | 50              |
| <b>7.3.1 da 180</b> | Scrivanie lineari 180x80xh74                             | 45              |
| <b>7.3.1 da 200</b> | Scrivanie lineari 200x80xh74                             | 5               |
| <b>7.3.2 da 80</b>  | Allungo per scrivanie lineari 80x60xh74                  | 30              |
| <b>7.3.2 da 100</b> | Allungo per scrivanie lineari 100x60xh74                 | 5               |
| <b>7.3.2 da 120</b> | Allungo per scrivanie lineari 120x60xh74                 | 5               |
| <b>7.3.3 da 160</b> | Scrivanie con pannelli lineari - direzionale 160x90xh74  | 5               |
| <b>7.3.3 da 180</b> | Scrivanie con pannelli lineari - direzionale 160x180xh74 | 5               |
| <b>7.3.3 da 200</b> | Scrivanie con pannelli lineari - direzionale 200x90xh74  | 2               |
| <b>7.3.4 da 100</b> | Allungo per scrivanie con pannelli da 100x60xh74         | 2               |
| <b>7.3.4 da 120</b> | Allungo per scrivanie con pannelli da 120x60xh74         | 2               |
| <b>7.3.5 da 180</b> | Scrivanie direzionale ad angolo - 180x180xh74            | 5               |
| <b>7.3.5 da 200</b> | Scrivanie direzionale ad angolo - 200x200xh74            | 5               |
| <b>7.3.5 da 220</b> | Scrivanie direzionale ad angolo - 200x220xh74            | 2               |
| <b>8.2.1</b>        | Cassettiera sotto scrivania con porta cancelleria        | 120             |
| <b>9.2.1</b>        | Armadio libreria Basso 90x45xh85                         | 10              |
| <b>9.2.2</b>        | Armadio libreria Medio 90x45xh136                        | 20              |
| <b>9.2.3</b>        | armadio libreria alto 90x45xh200                         | 40              |
| <b>9.3.1</b>        | Armadi metallici   | 40              |
| <b>9.3.2</b>        | Classificatori   | 20              |
| <b>10.1</b>         | Porta abiti a piantana                                   | 30              |

**12 GARANZIE**

Tutti gli arredi dovranno essere dotati di garanzia di 12 mesi decorrenti dalla data di fornitura;

### 13 CERTIFICAZIONI E SCHEDE TECNICHE

Tutti i materiali in fornitura e posa in opera dovranno essere accompagnati da adeguate certificazioni e schede tecniche quali, a titolo esemplificativo ma non esaustivo:

- certificato di resistenza al fuoco secondo cogente normativa;
- dichiarazione di conformità “CE”;
- scheda tecnica dei materiali utilizzati;
- scheda tecnica di uso e manutenzione; ecc.;
- scheda di istruzione compresi schemi di installazione e montaggio;
- istruzioni d’uso per gli utenti;
- informazioni in merito ai prodotti da utilizzare per la pulizia e la manutenzione;

### 14 SERVIZIO DI MANUTENZIONE

|  |  |
|--|--|
| Durata   | 12 mesi  |
| Disponibilità del servizio                                     | Dal lunedì al venerdì nel normale orario di lavoro (8:00-17:00). |
| Tipologia di contratto   | Full risk on site  |
| Verifiche di sicurezza elettrica                               | Incluse  |
| Tempi di intervento  | Entro 8 ore  |
| Tempi di risoluzione del guasto                                | Entro 3 giorni   |
| Trasmissione dei rapporti tecnici di manutenzione correttiva / | Solo via mail a: ufftec.cs@aulss5.veneto.it                      |

L'Impresa fornitrice si impegna a garantire il corretto funzionamento dei prodotti forniti per tutto il periodo di garanzia definito in 12 (dodici) mesi. La garanzia è sempre da intendersi "on site" e si riferisce a tutto il materiale fornito ed installato dal fornitore. Durante il periodo di garanzia, il fornitore ha l'obbligo di provvedere, a sua cura e spese, a tutte le operazioni di riparazione degli arredi guasti, compresa la sostituzione di quelle parti che dovessero risultare difettose. Inoltre, il Fornitore deve garantire per tutta la durata del contratto il medesimo livello qualitativo degli arredi come accertato all'atto del collaudo; in caso di decadimento delle prestazioni di uno o più componenti, esplicitato dall'utilizzatore, non risolvibile con normali interventi di manutenzione, il Fornitore provvederà a sostituire tali componenti con attrezzature nuove identiche o migliori rispetto alla fornitura originale.

Resta inteso che per qualsiasi congegno, parte o elemento meccanico, elettrico e elettronico che presenti rotture o logorii o che comunque diminuisca il rendimento degli arredi, il Fornitore dovrà eseguire le dovute riparazioni e/o sostituzioni con materiali di ricambio originali e nuovi di fabbrica e di caratteristiche tecniche identiche o superiori a quelli sostituiti. Le parti sostituite verranno ritirate dal Fornitore che ne assicurerà il trattamento in conformità alle norme vigenti, senza alcun onere aggiuntivo per il Committente.

**Sono incluse nel servizio di garanzia full risk tutte (nessuna esclusa) le parti di ricambio,**

Manutenzione correttiva su guasto: l'Impresa dovrà effettuare tutti gli interventi di manutenzione e riparazione sulla fornitura aggiudicata che si renderanno necessari per ripristinare la completa funzionalità, nulla escluso, della fornitura, anche delle componenti Hardware e Software, **con tempi di intervento (al massimo entro le 8 ore successive alla richiesta di intervento, domenica e festività escluse) e il pieno ripristino funzionale all'uso con disponibilità dell'apparecchiatura presso l'utente dovrà essere garantito in un tempo massimo non superiore a 3 gg. lavorativi successivi alla richiesta di intervento, domenica e festività escluse.**

## **15 TOLLERANZE DIMENSIONALI**

È consentita una tolleranza massima sulle dimensioni degli arredi e degli accessori riportati nei capitoli precedenti del +/- 5%.